

Montageanleitung für LUMAX®-Rail-Konstruktionen



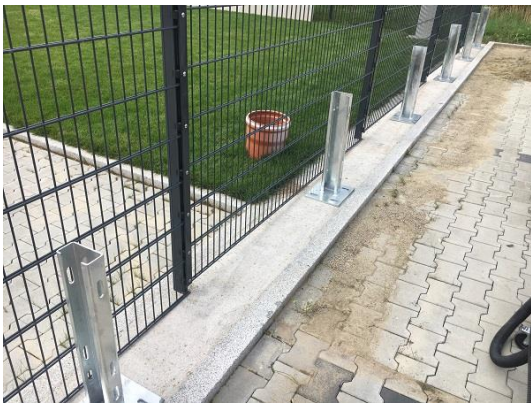


Pfosten zum Betonieren/Rammen:

Pfosten in einer Flucht einrammen
oder einbetonieren.

Pfostenabstand: 2,00 m

Bei Passstücken oder Hindernissen
kann der Pfostenabstand abweichen.



Pfosten zum Dübeln:

Pfosten in einer Flucht aufstellen

Pfostenabstand: 2,00 m

Bei Passstücken oder Hindernissen
kann der Pfostenabstand abweichen.



Fußplattenlöcher markieren
(z. B. mit einem Zinkspray)



Bohrlöcher für Anker herstellen

Bohrdurchmesser: 18 mm

Bohrtiefe: ca. 13 cm

Einbauanleitung des Ankerherstellers
beachten!



Bohrtiefe mit einem Anker prüfen.
Der Anker muss bis zur
Ankermarkierung in das Bohrloch
passen.



Kleberöhrchen bzw. Folienpatrone in
die Bohrlöcher einstecken.



Setzwerkzeug in ein
Bohrmaschinenspannfutter einsetzen
und Anker mit Bohr- und
Schlagfunktion eindrehen.



Anker bis zur Ankermarkierung
eindrehen und aushärten lassen.
Aushärtezeit des Ankerherstellers
beachten!



Betonfläche reinigen und
Dichtungsplatte auflegen.



Pfosten auf die Dichtungsplatte
setzen.



Sechskantmuttern M16 mit
Unterlegscheiben 50x18 mm
aufschrauben.



Pfostenflucht innerhalb der
Langlöcher korrigieren und mit
80 Nm festziehen.
Schlüsselweite: 24 mm



Befestigungsschrauben für Kopfstücke und Schutzplankenholme vorbereiten

- HRK-Schraube m. Nase M16x27
- Sechskantmutter M16
- U-Scheibe 30x18



Kopfstück Profil B, Rundloch auf das gerade Tropflochende des Schutzplankenholms (von oben) mit 6 Stück HRK-Schraube M16x27 montieren und Schrauben festziehen. Schrauben vorne, Muttern und Scheiben hinten!



Kopfstück Profil B, Tropfloch auf das verkröpfte Rundlochende des Schutzplankenholms (von unten) mit 6 Stück HRK-Schraube M16x27 montieren und Schrauben festziehen. Schrauben vorne, Muttern und Scheiben hinten!



LUMAX-Rail-Kopfstücke mit 4 Stück HRK-Schraube M16x27 montieren und Schrauben festziehen. Die LR-Kopfstücke müssen nicht vormontiert werden, sie können auch nach der Montage am Pfosten montiert werden. Schrauben vorne, Muttern und Scheiben hinten!



Befestigungsteile für Schutzplankenholmmontage am Pfosten vorbereiten:

- 1x LUMAX-Rail-Stützbügel B
- 1x Decklasche M16
- 1x LR-Schraube M16x45
- 1x Sechskantmutter M16
- 1x U-Scheibe 40x18



LUMAX-Rail-Stützbügel zwischen Pfosten und Schutzplankenholm montieren.



Befestigung des Schutzplankenholms am Pfosten mit Decklasche M16 und LR-Schraube M 16x45 (vorne).



Befestigung des Schutzplankenholms im Pfosteninneren mit U-Scheibe 40x18 und Sechskantmutter M16.



Eventuell weitere Schutzplankenholme montieren. Stoßüberlappung beachten! Tropflöcher vorne, Rundlöcher hinten



Schutzplankenstöße mit 6 Stück HRK-Schraube M16x27 verschrauben. Schrauben vorne, Muttern und Scheiben hinten!



Befestigungsteile für Kopfstück-Rückseitenmontage am Pfosten vorbereiten:

- 1x Decklasche M16
- 1x LR-Schraube M16x45
- 1x Sechskantmutter M16
- 1x U-Scheibe 40x18



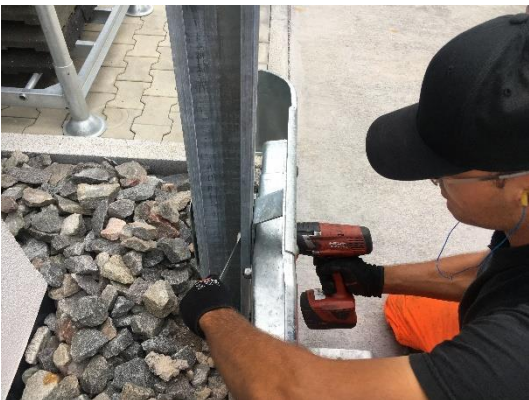
Kopfstück-Bogenblech am Pfosten befestigen.



Befestigung des Bogenblechs am Bogenblech mit Decklasche M16 und LR-Schraube M 16x45.



Befestigung des Bogenblechs im Pfosteninneren mit U-Scheibe 40x18 und Sechskantmutter M16.



Befestigungsschraube am Pfosten (LR-Schraube M16x45) leicht anziehen.
Schutzplankenhöhe optisch prüfen und bei Bedarf innerhalb der Langlöcher der Pfosten anpassen.
Schlüsselweite: 24 mm (beidseitig)



Wenn die Höhe ausgerichtet wurde, können alle Stoßverschraubungen (HRK-Schrauben M16x27) angezogen werden.
Schlüsselweite: 24 mm (einseitig)



Befestigungsschraube am Pfosten
(LR-Schraube M16x45) nachziehen.
Schlüsselweite: 24 mm (beidseitig)



Kopfstückbogenbleche am Pfosten
(LR-Schraube M16x45) anziehen.
Schlüsselweite: 24 mm (beidseitig)



Zinkfehlstellen, Pfostenköpfe bei
geramnten Pfosten und
Schnittkanten bei Passtücken mit
einem Zinkspray behandeln.
Endkontrolle durchführen.

Herausgeber:

LUMAX Strassensicherung GmbH

Im Wasen 15

78667 Villingenorf

Telefon: + 49 (0) 741 / 17 56 45 90

Telefax: + 49 (0) 741 / 17 56 45 96

E-Mail: info@lumax.de

Internet: www.lumax.de